

## TÁJÉKOZTATÓ

### JÁSZ-NAGYKUN-SZOLNOK MEGYE

#### ÁLLAMI KÖZÚTHÁLÓZATÁNAK ÁLLAPOTÁRÓL ÉS FEJLESZTÉSI LEHETŐSÉGEIRŐL



## TARTALOMJEGYZÉK

- I. Bevezetés
- II. Jász-Nagykun-Szolnok megye országos közúthálózatának főbb jellemzői
- III. Fejlesztési lehetőségek
- IV. Összefoglalás

## I. BEVEZETÉS

A több éves együttműködés gyakorlatának szellemében, a Jász-Nagykun-Szolnok Megyei Önkormányzat Elnökének megtisztelő felkérésére a Magyar Közút Nonprofit Zrt. Jász-Nagykun-Szolnok Megyei Igazgatósága idén is összeállította a megye országos közúthálózatának helyzetéről szóló tájékoztatóját.

Az elkészített beszámoló célja, hogy szemléletes, közérthető módon adjon betekintést a megye országos közútjainak jelenlegi helyzetéről és a fejlesztési lehetőségeiről.

A tájékoztató II. fejezetében bemutatásra került a közúthálózat összetétele, a hídállomány fontosabb jellemzői. Az utakon, útszakaszokon lebonyolódó forgalomnagyság és forgalom-összetétel statisztikai jellemzését az ország egyéb területeinek összehasonlításával is szemléltetjük.

A közúti közlekedési balesetek elemzésével foglalkozó szakirodalom vizsgálatai alátámasztják azt a tényt, hogy a bekövetkezett balesetek meghatározó hányadában az emberi tényező a baleset oka, azonban Társaságunk folyamatos elemző munkát és beavatkozásokat hajt végre a közúti forgalom biztonsága, a balesetek megelőzése érdekében.

Az utak burkolatának állapotát folyamatosan felülvizsgáljuk, értékeljük és rögzítjük az Országos Közúti Adatbank (OKA) rendszerünkben. A főbb jellemzők a teherbírás, felületállapot, egyenetlenség, a víztelenítés állapota, a keréknyomvályú, és a burkolat (kopóréteg) életkora.

A tájékoztató III. fejezetében vázlatosan bemutatjuk a megye közép- és hosszútávú fejlesztési lehetőségeit, terveit. Az előző évek beszámolóiban is kiemeltük, és most is hangsúlyozzuk a gyorsforgalmi hálózat megvalósításának szükségességét. A megye és a régió közlekedési kapcsolatrendszerének sajátosságai bizonyítják, hogy a meghatározó K-NY-i irányú forgalom mellett egyre jelentősebb az É-D-i irányú forgalma is.

A fejlesztési elképzelésekkel összhangban a meglévő hálózat rekonstrukciós és forgalombiztonsági programjai – projektjei ugyancsak ismertetésre kerülnek.

## II. JÁSZ-NAGYKUN-SZOLNOK MEGYE ORSZÁGOS KÖZÚTHÁLÓZATÁNAK FŐBB JELLEMZŐI

### 1. A megyei országos közúthálózat összetétele

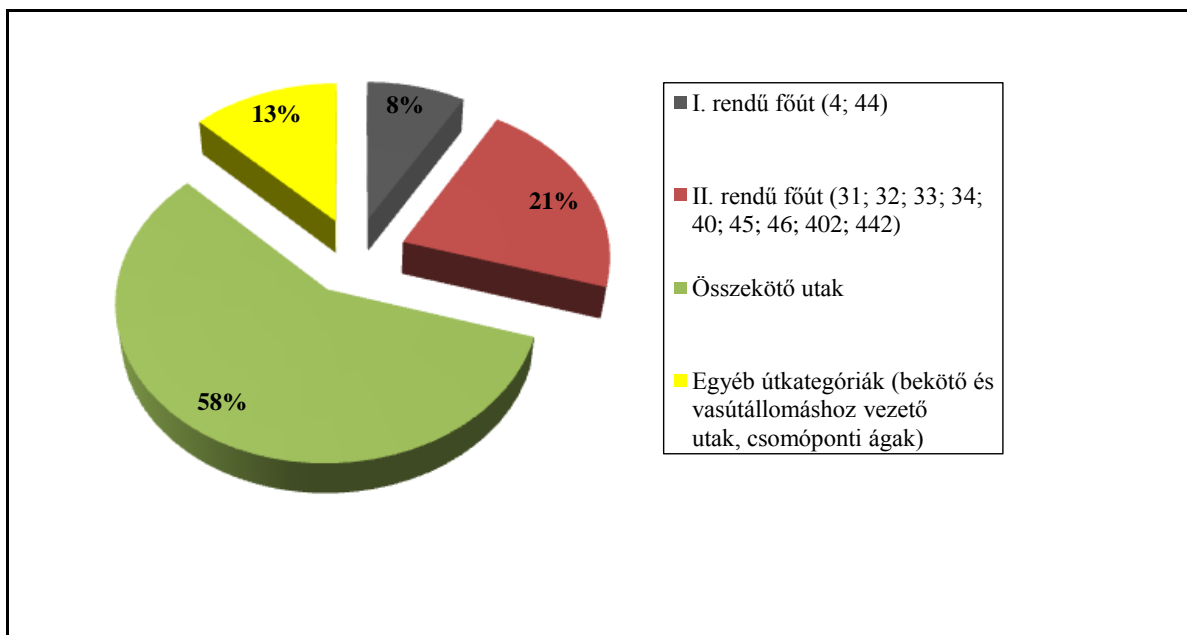
Jász-Nagykun-Szolnok megye országos közúthálózatának hossza (1,33 ezer km) a teljes állami közúthálózat egészének (31,6 ezer km) 4 %-át teszi ki, ezzel a 19 megye rangsorában a 14. helyet foglalja el.

Az alföldi megyékre jellemzően (pl. Békés, Hajdú-Bihar) megyénkben is rendkívül alacsony a hálózati sűrűség szintje. Ennek ellenére az első-és másodrendű főutak hosszát tekintve megyénk országos viszonylatban a 6. helyen áll, a mellékút-hálózat kiterjedésében (14. hely) viszont a területileg jóval kisebb megyék is megelőzik. Az állami tulajdonú közutak 21 %-a (276 km) lakott területen vezet keresztül, melyek a települések helyi forgalmának lebonyolításában is jelentős szerepet játszanak.

Az elmúlt évek nagy volumenű autópálya építései Jász-Nagykun-Szolnok megyét sajnálatos módon nem érintették, jelenleg gyorsforgalmi úttal nem rendelkezünk. A transzeurópai közlekedési hálózathoz (TEN-T) illeszkedő M4, M44 és az M8 gyorsforgalmi utak kialakítása jelenleg az előkészítés fázisában tart.

Megnevezés	Hossz (m)	Burkolt felület (m <sup>2</sup> )
I. rendű főút (4; 44)	111.999	1.043.179
II. rendű főút (31; 32; 33; 34; 40; 45; 46; 402; 442)	282.943	2.113.512
Összekötő utak	767.838	4.548.796
Egyéb útkategóriák (bekötő, vasútállomáshoz vezető utak)	166.856	938.297
<b>Összesen</b>	<b>1.329.636</b>	<b>8.643.784</b>
- Ebből kiépítetlen	13.949	83.694

1. táblázat: A Jász-Nagykun-Szolnok megyei országos közúthálózat összetétele



1. diagram: A megyei országos közúthálózat útkategóriánkénti bontásban

## 2. Megyei hídállomány

Jász-Nagykun-Szolnok megye országos közúthálózatán 111 db közúti híd található, ebből 46 db kiemelten kezelendő. A hidak szerkezeti hosszúságának összege 5.337 m, a pályafelület nagysága meghaladja a 60.000 m<sup>2</sup>-t. A 19 megyéhez viszonyítva – az autópályák kivételével – a szerkezeti összes hosszúság alapján a 6. helyen, ha a teljes hídfelületeket vesszük figyelembe, akkor a megyék közül a 4. helyen állunk.

## 3. Forgalmi adatok elemzése

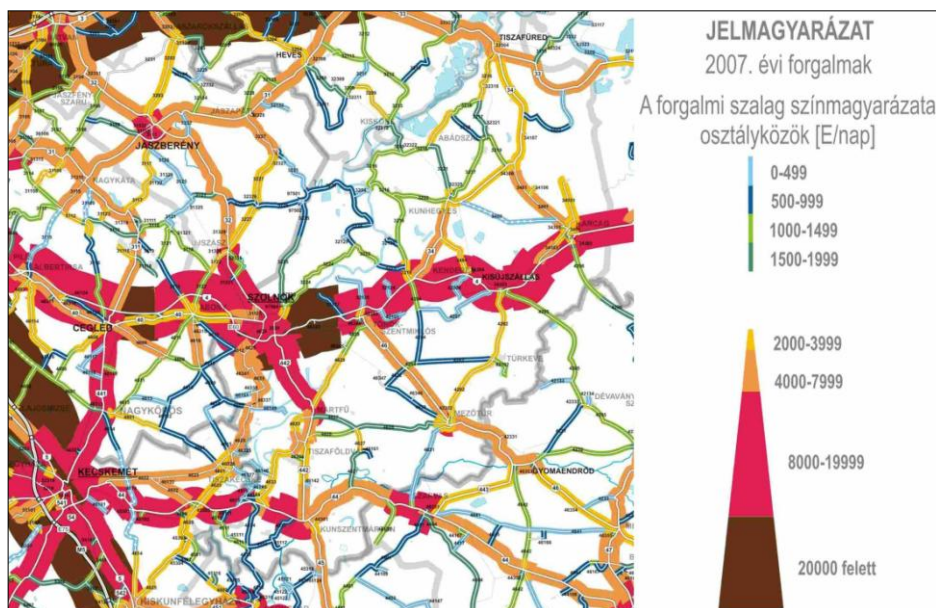
Az országos közúthálózaton döntő többségben keresztmetszeti forgalomszámlálást végzünk, melynek célja a forgalom figyelemmel kísérése, legfontosabb jellemzőinek (nagyság, lefolyás, összetétel, sebesség, követési távolság) megfelelő ismerete.

Országos közutak ÁNF E/nap				
	2007	2008	2009	2010
I. rendű főutak	10.583	10.499	10.120	9.436
II. rendű főutak	7.140	7.054	6.713	6.364
Mellékutak	1.705	1.714	1.730	1.746
Megyei állami közutak ÁNF E/nap				
	2007	2008	2009	2010
I. rendű főutak	14.313	13.988	13.601	12.433
II. rendű főutak	5.947	5.901	5.564	5.569
Mellékutak	1.781	1.738	1.838	1.990

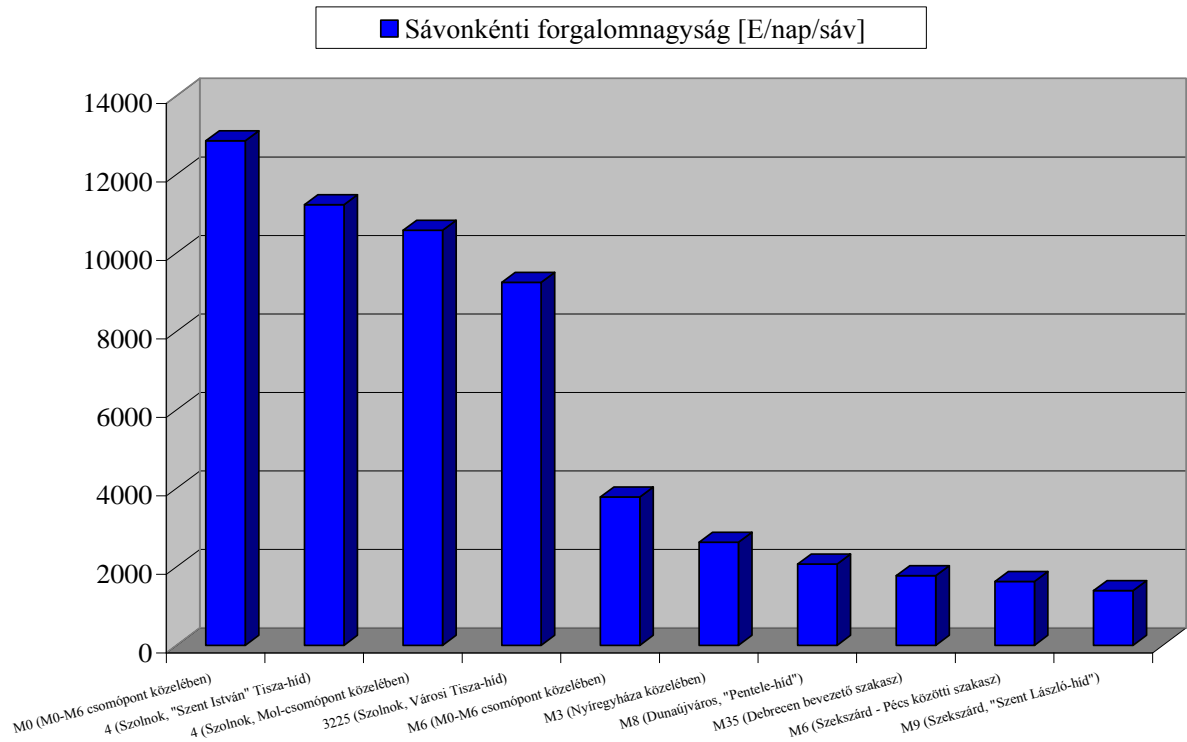
2. táblázat: Az országos és megyei állami közutak átlagos napi forgalmának (ÁNF) összehasonlítása

A megyei elsőrendű főúthálózat központi fekvéséből adódóan jelentős tranzit személy-és áruforgalmat bonyolít le. Az összehasonlításból megállapítható, hogy az elsőrendű főutak vonatkozásában a megyei forgalmi számadatok 32%-kal nagyobb értéket mutatnak az országos átlagnál, mely egyértelműen a gyorsforgalmi hálózat hiányával magyarázható.

A megyei tranzit főútvonalaknak (4., 44. sz. főutak) országos viszonylatban is kiemelkedő tehergépjármű forgalmi terhelését az alábbi forgalomterhelési térkép szemlélteti.

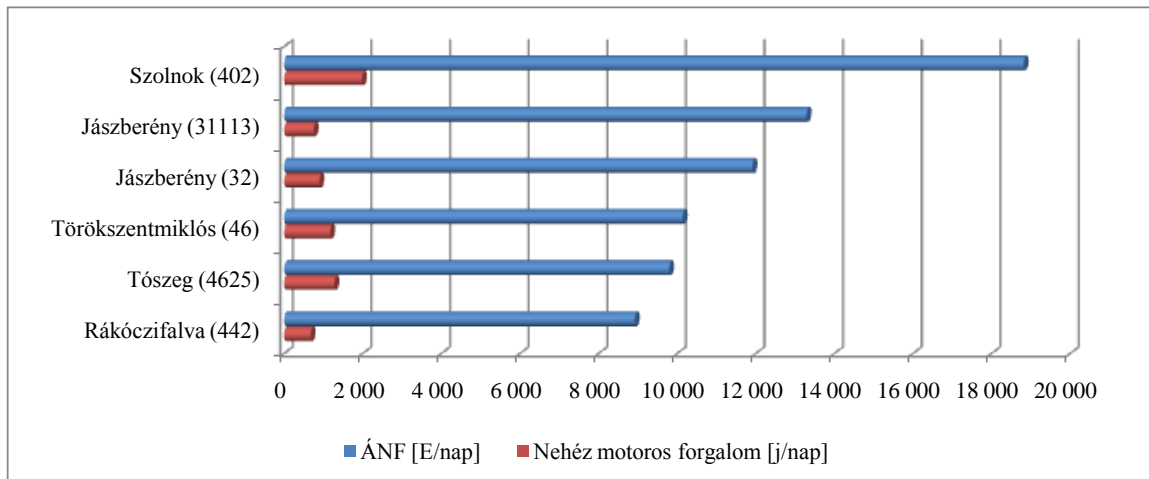


1. kép: A megye közúthálózatának forgalomterhelése



2. diagram: A gyorsforgalmi utak és a 4. sz. főút illetve a 3225. j. út forgalmi jellemzőinek összehasonlítása

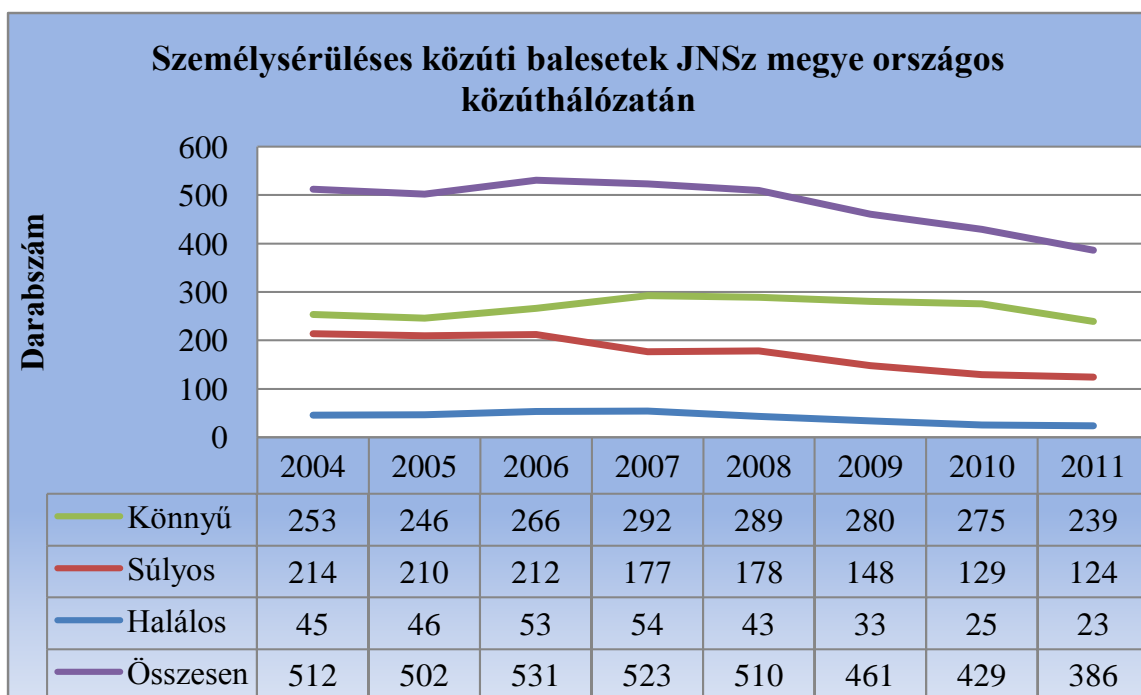
Annak ellenére, hogy 2012-re több (pl. Jászberény, Törökszentmiklós) települést elkerülő útszakasz már megépült, egyes korábbi átkelési szakaszok forgalma – hálózati szerepüknek köszönhetően - a mai napig igen jelentős maradt.



3. diagram: Átkelési szakaszok forgalma a megyében

#### 4. Baleseti adatok elemzése

Az országos tendenciának megfelelően a megyei közúthálózaton bekövetkezett személy sérüléses balesetek számában 2004 és 2007 között kismértékű növekedés figyelhető meg. Ugyanakkor jól láthatóan a 2008-as kormányzati intézkedések kedvezően befolyásolták a közúti balesetek számát: a változások eredményeként 2008 és 2011 között 24%-kal csökkent az összes baleset száma és a balesetek súlyossági mutatói is jelentősen javultak (a halálos kimenetelű balesetek száma több mint 46%-kal csökkent ebben az időszakban).



4. diagram: Jász-Nagykun-Szolnok megye országos közúthálózatán 2001 és 2011 között bekövetkezett személy sérüléses balesetek számának alakulása



## 5. *Állapot adatok*

Magyarország közúthálózata – az aránytalan fejlesztési, fenntartási ráfordítások miatt – nem tudott lépést tartani az utóbbi évtizedek robbanásszerű motorizációs fejlődésével, illetve az emiatt megnövekedett forgalmi igényekkel. A teljes hálózat több mint 1/3-ának rossz, vagy nem megfelelő a teherbírása, valamint legalább 50%-án nem megfelelő a burkolatok felületi állapota.

Sajnos nincs ez másképp a megye útjainak vonatkozásában sem: az utak kopórétegének – burkolat legfelső rétege – átlagéletkora (főutak: 17,8 év; mellékutak: 24,3 év) az esetek többségében jelentősen meghaladja azok tervezett élettartamát. Ennek következtében a megyei úthálózat tetemes hányadának sem felületi állapota, sem teherbírása nem megfelelő. Általánosan jellemző a fenti útszakaszokra, hogy ezek karbantartási módszerekkel (pl. kátyúzás) megfelelő módon már nem javíthatóak, a megfelelő útállapotok eléréséhez a teljes pályaszerkezet cseréjére lenne szükség.



2. kép: 32. sz. főút 77 km szelvény közelében (19 éves felső aszfaltréteg)



3. kép: 4. sz. főút 139 km szelvény közelében (37 éves felső aszfaltréteg)



A legfrissebb állapotfelmérés összehasonlító értékei alapján a megyei útállapotokban a korábbi évekhez képest a felújítások elmaradása miatt kismértékű romlás tapasztalható. A különböző állapotjellemzőkre vonatkozó értékeket a következő táblázatok mutatják be.

#### 4.1. Teherbírás

A megyei úthálózatunk túlnyomó hányadán kedvezőtlenek az általaj adottságok, ezáltal az útállapotok szempontjából leginkább meghatározó jellemző a teherbírás érték.

Teherbírás	Jó (%)			Még megfelelő (%)			Rossz (%)			Nem minősített (%)		
	2010	2011	2012	2010	2011	2012	2010	2011	2012	2010	2011	2012
Főutak	69,8	68,1	65,8	6,5	7,8	7,6	23,1	23,6	23,7	0,6	0,5	2,9
Alsóbbrendű utak	31,5	31,4	30,2	9,1	8,0	6,7	59,2	60,4	62,8	0,2	0,2	0,3

4. táblázat: Teherbírás jellemzők a megye közúthálózatán

#### 4.2. A burkolat felületállapota

A járművezetők reakcióit - magatartását jelentősen befolyásolja a burkolat felületállapotának vizuális érzékelése. A táblázat adataiból kiderül, hogy a főutak és a mellékutak tekintetében leromlás tapasztalható a 2010. évihez képest.

Felületállapot	Jó (%)			Még megfelelő (%)			Rossz (%)			Nem minősített (%)		
	2010	2011	2012	2010	2011	2012	2010	2011	2012	2010	2011	2012
Főutak	14,6	9,2	9,7	25,9	25,3	24,3	59,5	65,4	65,9	0,0	0,0	0,0
Alsóbbrendű utak	13,5	9,0	5,4	27,3	21,5	23,4	59,1	69,5	71,1	0,0	0,0	0,0

5. táblázat: Felületállapotok a megye közúthálózatán

#### 4.3. Egyenetlenség

Az utazáskényelmet alapvetően meghatározó érték a hosszirányú egyenetlenség (hullámosság).

Egyenetlenség	Jó (%)			Még megfelelő (%)			Rossz (%)			Nem minősített (%)		
	2010	2011	2012	2010	2011	2012	2010	2011	2012	2010	2011	2012
Főutak	67,6	67,6	69,0	17,5	17,6	17,2	14,8	14,9	13,8	0,0	0,0	0,0
Alsóbbrendű utak	45,6	46,2	46,5	9,6	9,7	9,5	44,7	44,0	43,9	0,1	0,1	0,1

6. táblázat: Egyenetlenségi mutatók a megyei közúthálózaton

#### 4.4. A víztelenítés állapota

A csapadékvíz elvezetése, az út pályaszerkezetének víztelenítése meghatározó fontosságú a megfelelő teherbírás biztosítása érdekében. A síkvidéki jellegű terepviszonyok között fokozott figyelemmel kell ügyelni e minősítő paraméter megfelelőségére.

Vízvezetés	Jó (%)			Még megfelelő (%)			Rossz (%)			Nem minősített (%)		
	2010	2011	2012	2010	2011	2012	2010	2011	2012	2010	2011	2012
Főutak	32,4	39,8	35,7	52,2	47,6	59,0	15,4	12,7	5,3	0,0	0,0	0,0
Alsóbbrendű utak	6,2	7,9	4,9	55,0	68,2	79,6	38,4	23,9	14,8	0,3	0,0	0,7

7. táblázat: A vízvezetés állapota a megye közúthálózatán

#### 4.5. Keréknyomvályú

A tengelyterhelés növekedése, továbbá a forgalom-összetétel változása (nehéz tehergépjármű forgalom arányának növekedése) következtében fokozottan jelenik meg az ilyen típusú burkolathiba. Sávváltáskor, előzéskor balesetveszélyes helyzetet idézhet elő, különösen csapadékos időben.

Nyomvályú	Jó (%)			Még megfelelő (%)			Rossz (%)			Nem minősített (%)		
	2010	2011	2012	2010	2011	2012	2010	2011	2012	2010	2011	2012
Főutak	75,4	75,4	77,5	8,4	8,5	8,0	16,2	16,1	14,4	0,0	0,0	0,0
Alsóbbrendű utak	90,9	90,5	90,7	3,8	3,8	3,7	5,3	5,6	5,5	0,1	0,1	0,1

8. táblázat: A megye közúthálózatán keresztirányú felületi egyenetlenség szempontjából

### III. FEJLESZTÉSI LEHETŐSÉGEK

#### 1. Távlati úthálózati fejlesztések megyénkben

A megyei közúthálózat fejlesztési lehetőségeinek főirányát „a gyorsforgalmi- és a főúthálózat hosszú távú fejlesztési programjáról és nagytávú tervéről” szóló 1222/2011. (VI.29.) Korm. határozat rögzíti.

<b>I. programciklus (munkaütemezés szerint 2011-2016)</b>				
Út azonosítója	Út típusa	Projekt műszaki tartalma	Sávok száma	Hossz
M4	autópálya	Üllő-Törökszentmiklós (ny.)	2x2	89,8 km
M8	autóút	Nagykőrös (d.) - Szolnok (ny.)	2x1	34,9 km
M44	autóút	Kunszentmárton (k.) - Kondoros (k.)	2x1	46,6 km
32	főút	Jászberény elkerülő (III. ütem)	2x1	3,9 km
<b>II. programciklus (munkaütemezés szerint 2017-2020)</b>				
Út azonosítója	Út típusa	Projekt műszaki tartalma	Sávok száma	Hossz
M4	autópálya	Törökszentmiklós (ny.) - Kisújszállás (ny.)	2x2	26,0 km
<b>III. programciklus (munkaütemezés szerint 2021-2024)</b>				
Út azonosítója	Út típusa	Projekt műszaki tartalma	Sávok száma	Hossz
M4	autópálya	Kisújszállás - Berettyóújfalu	2x2	65,9 km
M44	autóút	M8 autópálya - Kunszentmárton (k.)	2x2	47,4 km
<b>IV. programciklus (munkaütemezés szerint 2025-2027)</b>				
Út azonosítója	Út típusa	Projekt műszaki tartalma	Sávok száma	Hossz
M8	autóút	Szolnok (M4) - Jászalsószentgyörgy (k.)	2x1	16,7 km
32	főút	Jászalsószentgyörgy - Hatvan (elkerülő)	2x1	18,8 km
442	főút	Szandaszőlős - Rákócziújfalu - Rákócziújfalu	2x1	14,0 km

11. táblázat: A megyét érintő gyorsforgalmi utak tervezett fejlesztési programja

A Jász-Nagykun-Szolnok megyét is érintő gyorsforgalmi közúthálózat fejlesztésének részeként jelenleg az első programciklusban megvalósítani tervezett M4 autópálya Abony-Fegyvernek közötti szakasza rendelkezik jogerős építési engedéllyel. A kiviteli tervek elkészítése 2012 év végén várható.

#### 2. 11,5 tonnás tengelyterhelésre történő burkolat-megerősítés

A megyei közúthálózat 11,5 tonna burkolat-megerősítési programjában az alábbi utak szerepelnek:

- 31. sz. Budapest-Jászberény-Dormánd másodrendű főút
- 32. sz. Hatvan-Szolnok másodrendű főút
- 33. sz. Füzesabony-Debrecen másodrendű főút (Heves megyehatár – Tiszafüred 33-34. sz. főutak csomópontjáig)

A 31. és 33. sz. főutak esetében a program előkészítése befejeződött, 32. sz. főút megerősítésének tervezése az engedélyezési eljárást megelőző stádiumban van.

(Az 1. és 2. pontban jelzett programcsomagokat a NIF Zrt. készíti elő és bonyolítja le.)

### *3. ROP 2011-2013. program*

Jász-Nagykun-Szolnok megyében a ROP 2011-2013. évi megvalósítandó projektek listájában 4 projekt kapcsán 8 útszakasz szerepel közel nettó 5,5 milliárd Ft értékben. Jelenleg a 4 projekt közül 3 esetben a projekt javaslat benyújtásra került, a 4. projekt esetében a projekt javaslat előkészítése folyik. A támogatási szerződés aláírását követően kezdhető meg a kivitelezésre vonatkozó közbeszerzési eljárás lefolytatása.

### *4. Nagy felületű burkolatjavítások, felületi bevonatok*

A Magyar Közút Nonprofit Zrt. országos szinten 30 milliárd forintnyi nagyfelületű burkolatjavítási munkálat előkészítését végzi, melyből Megyei Igazgatóságunk 84,5 km hosszban, 1,25 milliárd Ft értékben tervez útburkolat felújítást, felületi bevonat készítését. A program tervezett megvalósulási időszaka 2013-2014.

### *5. KÖZOP 2012-2014*

A Közlekedés Operatív Program keretein belül a Magyar Közút Nonprofit Zrt. országosan mintegy 11 milliárd forint támogatást nyert el az alábbi közlekedésbiztonságot elősegítő projektek megvalósítására:

- Baleseti gócok megszüntetése
- Főúti szalagkorlátok minőségi cseréje
- Külterületi autóbusz megállóhelyek gyalogosközlekedésének biztonságosabbá tétele
- Jelzőlámpás forgalomirányítású csomópontokban a hagyományos izzós fénypontok LED-es fénypontokra történő cseréje a láthatóság, a biztonság, a megbízhatóság javításáért, valamint program-felülvizsgálat és járműérzékelők létesítése a forgalomfüggő üzemmód biztosítására
- Csapadékvíz elvezető rendszerek felújítása

A projektek jelenleg az előkészítés fázisában (megvalósíthatósági tanulmány készítése) vannak. Az előkészítő munkálatok várhatóan 2013. év végéig befejeződnek, a tényleges kivitelezések 2014-re prognosztizálhatóak.

(A 3., 4. és 5. pontokban leírt fejlesztéseket a Magyar Közút Nonprofit Zrt. készíti elő és bonyolítja le.)

## IV. ÖSSZEFOGLALÁS

A megyei tájékoztatónkban bemutatottak is alátámasztják, hogy az országos közúthálózat működtetésére fordított források nem tartanak lépést a közúti forgalom növekedésével. A rendelkezésre álló forrásokkal való hatékony útgazdálkodás szerepe minden eddiginél jobban felértékelődött.

Az elmúlt években a fejlesztési – felújítási projektek finanszírozását az uniós források növekedése mellett a hazai források csökkenése jellemezte.

A jövő évtől fontos állomásához érkezik az elektronikus útdíjrendszer bevezetése, amely a megtett úthosszal arányosan beszedett díjakból többletforrást teremt a közúti közlekedés és hozzá kapcsolódó szolgáltatások minőségének javítása érdekében. Az elektronikus útdíjrendszer másik fontos jellemzője, hogy verseny egyensúlyt teremthet az áruszállítási módok (vasút-közút) vonatkozásában.


Ez a fajta egyensúlyteremtés reményeink szerint elősegíti a Jász-Nagykun-Szolnok Megyei Közgyűlés 149/2011. (XI.11.) számú határozatának 3.c. pontjában rögzített cél elérését is. („A megyét érintő nagytömegű anyagszállítással járó vízügyi és vasúti fejlesztések a jövőben ne járjanak a szállítóútvonalként használt alsóbbrendű utak állapotának romlásával, illetve az okozott károk helyreállítása időben történjen meg.”)

Az országos közutakkal kapcsolatos aktuális (fejlesztési, közlekedésbiztonsági) feladatokról további információk Társaságunk honlapján a [www.kozut.hu](http://www.kozut.hu) weboldalon, valamint szakmai társszervezeteink honlapjain, a [www.3k.gov.hu](http://www.3k.gov.hu) és [www.nif.hu](http://www.nif.hu) oldalakon található.

Kérem a Tisztelt Megyei Önkormányzati Közgyűlést tájékoztatónk áttekintésére és elfogadására.

Szolnok, 2012. október hó

Tisztelettel

  
Kovács Károly  
megyei igazgató

Magyar Közút Nonprofit  
Jász-Nagykun-Szolnok  
Megyei Igazgatóság  
8100 Szolnok, Petőfi S. u. 1.  
9122